

2 Édito

- > **Le numérique** au service de la recherche contre le cancer!

3 Les coulisses de la Fondation

- > L'éguer afin de transmettre ses valeurs à l'Université

5 Création de la Chaire Philippe de Woot

- > Pérenniser la pensée d'un pionnier en **Responsabilité Sociétale des Entreprises**

8 Un legs en faveur de la recherche sur l'asthme

- > Réorienter l'**immunité pulmonaire** vers des anticorps protecteurs

10 Nouveau Master en Data Sciences

- > NRB soutient l'UCL dans la **formation des ingénieurs**

11 Chaire « Langue, culture et civilisation chinoises »

- > Préparer les étudiants au **monde de l'entreprise chinoise**

12 Chaire de droit européen

- > Une année **2017 riche en rencontres internationales**



Aidez l'UCL à poursuivre sa tradition d'excellence. Faites un don.

BNP Paribas FORTIS
N° Compte : 271-0366401-64
IBAN : BE29 2710 3664 0164
BIC : GEBABEBB

www.uclouvain.be/fondation-louvain

La lettre

TRIMESTRIEL | N° 46 | janvier 2018



**PRÉDIRE
L'ÉVOLUTION
DES TUMEURS,
C'EST MIEUX
CIBLER
LE TRAITEMENT
DU CANCER**

Aidez l'UCL
à relever ce nouveau défi
FAITES UN DON

UCL
Université
catholique
de Louvain

FONDATION LOUVAIN



LE NUMÉRIQUE AU SERVICE DE LA RECHERCHE CONTRE LE CANCER !

Le 4 décembre dernier, la Fondation Louvain a lancé une campagne de récolte de fonds au profit d'une nouvelle recherche particulièrement innovante. Il s'agit de prédire l'évolution d'une tumeur cancéreuse afin de pouvoir, à terme, élaborer un traitement personnalisé pour chaque patient.

Aujourd'hui, 45 % des cancers du sein et 30 % des cancers de la prostate sont invasifs. Mais pourquoi certains cancers deviennent-ils invasifs et d'autres pas ? Les recherches effectuées ces dernières années ont démontré qu'il était tout aussi important de comprendre l'évolution dans le temps et la dynamique des cellules tumorales que de comprendre leur origine. Car c'est cela qui permettra de prédire leur progression.

Voilà tout le défi du projet COALESCENS.

www.fondationlouvain-coalescens2018.be

Ce projet innovant s'inscrit parfaitement dans la thématique de l'année Louvain 2017-2018, « Mondes numériques » : des chercheurs, non issus du milieu médical, développent des modèles mathématiques complexes capables de reconstruire un « arbre généalogique » visant à expliquer l'évolution génétique des tumeurs. L'analyse à grande échelle de données biomédicales permet ainsi de faire avancer la recherche dans le domaine médical et d'ouvrir la voie à une thérapie personnalisée.

Car prédire la progression de la tumeur permettra aux médecins de mieux anticiper l'évolution de la maladie et d'appliquer ainsi le traitement le plus adapté à chaque patient.

Soutenir ce projet de recherche, c'est aider l'UCL à relever un nouveau défi afin de mieux cibler le traitement du cancer du sein et de la prostate. C'est également permettre, à terme, le traitement ciblé d'autres formes de cancer.

Au nom des patients, des chercheurs et des professeurs de l'UCL, nous vous remercions déjà de votre générosité et vous souhaitons une excellente année 2018 !



Pr Daniele Catanzaro
Chargé de cours à la LSM
Chercheur au CORE



Pr Jean-Christophe Renauld
Prorecteur à la recherche

Les coulisses de la Fondation

Léguer afin de transmettre ses valeurs à l'Université



Pour ce nouveau volet des Coulisses de la Fondation, nous avons donné la parole à Adélie van der Straten, responsable « Planification et succession » au sein de la Fondation Louvain.

Quelles sont, selon vous, les motivations à faire un legs à l'université?

Les gens lèguent car ils veulent soutenir une cause qui leur est chère. Lorsqu'ils lèguent à l'UCL, c'est en général parce qu'ils y ont fait leurs études ou qu'ils ont reçu des soins dans l'un des hôpitaux de l'UCL, qu'ils souhaitent soutenir une recherche ou un professeur en particulier ou, plus simplement, par attachement aux valeurs prônées par l'UCL.

Peut-on léguer à un domaine ou un projet en particulier?

C'est en effet l'avantage d'une université complète et de renommée internationale: tous les domaines de la connaissance en sciences humaines, sciences médicales et sciences et technologies y sont étudiés et les testateurs peuvent, de leur vivant, co-construire un projet avec les responsables de projets. Des rencontres sont organisées afin qu'ils puissent s'entretenir avec les professeurs et les porteurs de projets ou visiter les laboratoires: c'est un aspect unique, particulier à l'UCL.

En quoi est-ce intéressant de faire un legs à l'UCL?

L'UCL est assimilée à une fondation d'utilité publique et bénéficie de ce fait d'une taxation minimale pour les libéralités qui lui sont faites, par donation ou succession. Ces taux font de l'UCL un bénéficiaire privilégié pour les legs en duo. En quoi cela consiste-t-il? Le testateur lègue son patrimoine à

l'UCL à charge pour celle-ci de délivrer à d'autres légataires des legs nets de droits de succession. Concrètement, dans ce cas, c'est donc l'UCL qui paye les droits de succession des autres légataires. Par ailleurs, à partir de 40 €, les dons effectués en faveur de l'UCL sont déductibles comme pour les autres institutions ou fondations.

Quelles sont les garanties que l'UCL offre aux légataires?

L'UCL est une université pérenne, qui existe depuis près de 600 ans et a pour ambition de servir la société en développant l'excellence dans tous les domaines de la connaissance. Son sérieux est reconnu, notamment par le contrôle de la Cour des comptes et de son Service d'audit interne.

Par ailleurs, l'UCL dispose d'un personnel compétent pour gérer tout type de patrimoine – le Musée pour les œuvres d'art, l'Administration des finances (ADFI) pour les produits bancaires – en plus de sa propre fonction qui a été créée pour gérer les successions dès leur ouverture jusqu'à leur affectation, ce qui est assez rare pour une association philanthropique.

À quoi servent les legs?

Soixante-cinq pourcent des legs affectés par testament vont à la recherche en médecine. Les dix successions ouvertes en 2016 ont ainsi permis de financer des recherches contre le cancer, le sida, la polyarthrite rhumatoïde, la sclérose en plaques et dans le domaine de la gynécologie. Vingt-cinq pourcent servent à financer des bourses pour les étudiants et le reste permet de financer toutes les autres missions: la culture, la mobilité internationale, les recherches en sciences humaines et technologies, etc. Lorsque les legs ne sont pas affectés à un projet précis, ils sont attribués en priorité à des projets ambitieux, innovants et qui répondent aux enjeux prioritaires de l'UCL.

4^e édition de la bourse Christian Leleux en architecture



De gauche à droite : Gérald Ledent, Geoffrey van Moeseke, Denis De Grave, Jean Stillemans, doyen de la faculté LOCI, Christian Leleux et Adélie van der Straten, Fondation Louvain.

Chaque année, la bourse Christian Leleux, créée par l'architecte du même nom, récompense un ou plusieurs projets porteurs en architecture ou en urbanisme dans la perspective d'un développement durable. Cette année, elle a été décernée à l'équipe composée de Denis De Grave, Gérald Ledent et Geoffrey van Moeseke pour leur projet intitulé « L'habiter " alternatif " comme solution énergétique? Rencontre entre la dynamique de résilience sociale de l'architecture et l'urgence énergétique: identification et validation des opportunités de performance énergétique des formes alternatives d'habitation ». La remise de la bourse a eu lieu le 5 octobre dernier à Louvain-la-Neuve.

Bilan de la campagne en neurosciences

Objectif dépassé et huit chercheurs engagés !

La campagne de recherche en neurosciences lancée par la Fondation Louvain en décembre 2014 a permis de récolter 1 209 230 € provenant de 1 400 mécènes et donateurs privés. Après deux ans et demi de campagne, l'objectif financier est dépassé et huit chercheurs en neurosciences supplémentaires ont pu être engagés à l'UCL.

L'objectif était clair, faire avancer la recherche pour soulager le quotidien des 250 000 patients en Belgique atteints d'une de ces quatre pathologies: la maladie d'Alzheimer, la maladie de Parkinson, la sclérose en plaques et la douleur chronique.

Le professeur Jean-Marie Maloteaux, chef du service de Neurologie aux Cliniques universitaires Saint-Luc, nous fait ici le point sur les recherches effectuées à l'UCL en neurosciences.

Dans le domaine de la recherche sur la maladie d'Alzheimer, les principaux progrès consistent en un diagnostic très précoce rendu possible grâce à l'imagerie médicale et aux marqueurs biologiques. Le docteur Bernard Hanseeuw a développé, en collaboration avec les chercheurs de Harvard, des techniques d'imagerie par scanner à positrons et de visualisation de la charge en protéines toxiques dans le cerveau. Ceci permet de diagnostiquer la maladie alors que les symptômes ne sont encore que très discrets voire absents et d'initier très tôt les traitements par des médicaments susceptibles de réduire le dépôt de protéines toxiques. La recherche fondamentale s'est également développée au sein des groupes de recherche du professeur Jean-Noël Octave et d'autres collaborateurs renommés.

La maladie de Parkinson est une maladie neurodégénérative fréquente qui touche surtout les fonctions motrices. Dans le

domaine de la compréhension des troubles moteurs, la docteure Emmanuelle Wilhelm, chercheuse à l'UCL et en formation en neurologie, a obtenu le Prix L'Oréal-Unesco en partenariat avec le FNRS, pour ses recherches sur la fonction des noyaux sous-thalamiques, de petites structures profondes que l'on peut stimuler chirurgicalement, dans le contrôle des mouvements.

Dans le domaine de la sclérose en plaques, un très important développement a eu lieu ces dernières années dans le domaine des médicaments « modulateurs de l'immunité » et de la prévention des « poussées » de la maladie et la prévention du handicap progressif. Le professeur Vincent Van Pesch et ses collègues assurent dans ce domaine à la fois une recherche fondamentale et une recherche clinique qui impliquent de très nombreux patients.

Enfin, dans le domaine de la lutte contre la douleur neuropathique ou chronique – qui résulte de lésions du système nerveux lui-même et dont les mécanismes sont distincts de ceux de la douleur habituelle – ici aussi, de nouveaux médicaments ont vu le jour et ont trouvé une place dans la thérapeutique. Ils soulagent les douleurs chroniques et améliorent ainsi la qualité de vie des patients.

Au-delà des nombreux dons reçus, la campagne a également suscité la création du Fonds Alain et Billy Jolly – un fonds créé par leurs enfants en vue de soutenir des projets de recherche sur la maladie d'Alzheimer – et de la Chaire Alzheimer, qui a pour objectif de développer des stratégies thérapeutiques permettant d'arrêter la progression de la maladie d'Alzheimer, recherches basées sur la modélisation in vitro et in vivo de la maladie.

La recherche en neurosciences continue donc à avancer, grâce aux chercheurs de l'UCL, mais aussi et surtout grâce à vous, chers mécènes !

Au nom de tous les patients, merci !



Chers amis,

Votre générosité est le reflet d'une prise de conscience du caractère chronique de cette maladie qu'est la sclérose en plaques. Cette maladie est une épreuve quotidienne pour le patient qui en souffre.

Si nous apprécions énormément l'accompagnement des neurologues, nous avons aussi besoin de votre appui qui est déterminant pour renforcer et accélérer l'action de nos chercheurs.

Nous voulons croire qu'un avenir meilleur s'ouvre à nous et que tout est mis en œuvre pour combattre cette maladie et ses symptômes. Merci de tout cœur à vous tous qui luttez à nos côtés.

Merci pour cette grande générosité qui nous porte chaque jour, qui nous seconde dans notre combat.

Brigitte Rolin



Création de la Chaire Philippe de Woot

Pérenniser la pensée d'un pionnier en Responsabilité Sociétale des Entreprises

La création de la Chaire Philippe de Woot en Corporate Sustainability Management a pour ambition de pérenniser la pensée de Philippe de Woot en l'inscrivant dans le cursus académique des entrepreneurs et dirigeants de demain.

Tout au long de sa carrière, le professeur Philippe de Woot a œuvré pour que plusieurs générations d'étudiants, mais aussi de nombreuses entreprises, acteurs économiques divers ou institutions publiques nationales ou internationales, agissent dans le respect des principes et concepts relevant de la Responsabilité Sociétale des Entreprises (RSE).

« Nous voulons sensibiliser les étudiants, en tant que futurs dirigeants, à la nécessité pour eux de s'engager dans la responsabilité sociétale » Philippe de Woot

Cette chaire a pour objectif de mener à bien, et sur le long terme, trois initiatives essentielles dans ce domaine, que nous vous invitons à soutenir :

- lancer la majeure Philippe de Woot en Corporate Sustainability Management pour les étudiants de Master en ingénieur de gestion et en sciences de gestion (LSM);
- assurer la pérennisation du **prix bisannuel** « International Philippe de Woot Award » qui récompense le meilleur mémoire de master en lien avec le développement durable et la RSE;
- développer et actualiser régulièrement un **nouveau MOOC** (Massive Open Online Course) en Corporate Sustainability Management.

Une majeure en **Corporate Sustainability Management** a été créée en septembre dernier et est composée de 6 nouveaux cours de 30 heures en anglais. Avec ses 145 étudiants inscrits, elle est la première majeure choisie par les étudiants de la LSM. Des « managers », dans la mouvance de Philippe de Woot, seront invités à témoigner de leur expérience lors des cours.

« Un grand homme qui a tant apporté à notre université et à la société » Vincent Blondel

Le Prix interuniversitaire Philippe de Woot a été créé en 2010 et financé depuis lors grâce à la générosité de nombreux donateurs. Ce prix, décerné tous les deux ans, vise à promouvoir la RSE en récompensant un ou plusieurs mémoire(s) de fin d'études qui constitue(nt) une contribution



originale à la compréhension et à la réflexion sur le sujet. En 2014, le prix de Woot s'est internationalisé. La cinquième cérémonie du prix aura lieu le 28 mars 2018 à l'UCL, en présence de Cyril Dion, réalisateur du film *Demain*, César du meilleur film documentaire.

L'offre actuelle de la LSM compte déjà deux MOOCs sur le sujet de la RSE: « Communicating Corporate Social Responsibility », et un autre en français sur le même sujet, qui fait partie du programme de MicroMaster en management créé par la LSM en 2017. Ce MicroMaster couvre trois domaines fondamentaux du management: la stratégie d'entreprise, le marketing et la finance. Un nouveau MOOC est en cours de création et s'appuiera sur les deux MOOCs existants afin de les enrichir.



« Au nom de l'UCL, la Fondation Louvain vous invite à soutenir cette chaire qui nous tient particulièrement à cœur. Elle rend hommage à un grand homme, qui a tant apporté à notre université et à la société. Mais avant tout, elle aura un impact sur la société de demain, en formant des dirigeants responsables et éthiques », Vincent Blondel, recteur de l'UCL.



www.uclouvain.be/chairephilipedewoot



Si vous ou votre entreprise souhaitez participer à la formation des dirigeants et entrepreneurs de demain, soutenez ce projet et devenez partenaire de la Chaire ou faites de votre entreprise un partenaire de cette initiative.

Contact  fondation-louvain@uclouvain.be  010 47 31 26

Faites un don sur le compte Fondation Louvain-UCL :
BE 29 2710 3664 0164 BIC GEBABEBB
 avec en communication
 « Soutien Chaire Philippe de Woot »

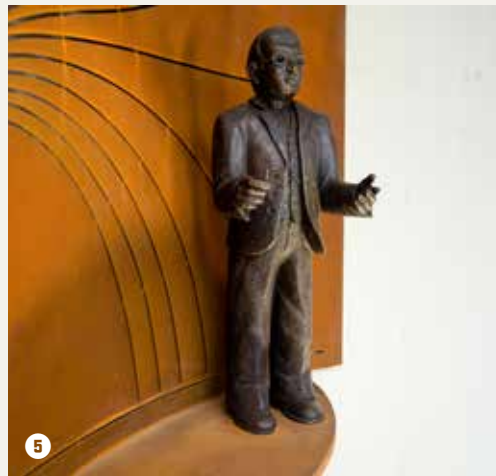


29 mars 2017
Chaire en soins palliatifs
Inauguration officielle de la Chaire à Woluwe en présence de 200 personnes

- 1 (P Régis Aubry)
- 2 (D^{re} Marianne Desmedt) 3



22 mai 2017
Signature officielle du partenariat entre BNP Paribas Fortis et l'UCL
en vue de soutenir le programme en entrepreneuriat de l'UCL
À gauche: Didier Beauvois, administrateur-délégué de BNP Paribas Fortis et à droite: Vincent Blondel, recteur de l'UCL



30 mai 2017
Hommage à Georges Lemaître
Inauguration officielle d'une statue à l'effigie de Georges Lemaître, créée par l'artiste Cigi Warny



28 août 2017
Signature officielle du partenariat entre l'UCL et IBA
en vue d'étoffer l'offre de cours dans le cadre du master ingénieur civil biomédical au sein de l'École polytechnique de Louvain
À gauche: Olivier Legrain, CEO d'IBA et à droite: Vincent Blondel, recteur de l'UCL



10 novembre 2017
Alumni Night
Organisation de la première édition de l'Alumni Night à l'Aula Magna



14 novembre 2017
Inauguration du Musée L
 en présence de S.A.R. la Princesse Astrid de Belgique

10 11 12 13

16 novembre 2017
Signature officielle du
partenariat entre l'UCL
et AB InBev
 permettant d'étoffer l'offre de
 cours en ingénierie brassicole,
 au sein de la Faculté des
 bioingénieurs
 De gauche à droite :
 David De Schutter,
 Serge Deboot, Jean Stéphane,
 Claudio Braz Ferro,
 Vincent Blondel, Carlos Deus,
 Anne-Catherine Bernet,
 Philippe Baret, Sonia Collin et
 Marc Francaux



À gauche : Claudio Braz Ferro,
 Chief Supply Officer au sein
 d'AB InBev et
 à droite : Vincent Blondel,
 recteur de l'UCL



14

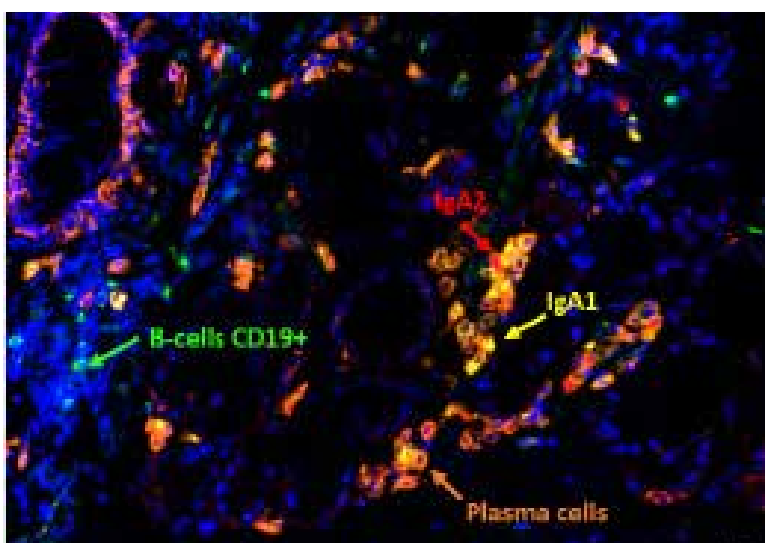
15

13

Un legs en faveur de la recherche sur l'asthme

Réorienter l'immunité pulmonaire vers des anticorps protecteurs

Le legs de Madame Berthe Come a été affecté selon les souhaits de la donatrice à la recherche sur l'asthme et permet de financer, durant 4 ans, les recherches ayant débuté en 2017. Il devrait également permettre la mise en place d'une plateforme d'évaluation fonctionnelle respiratoire, actuellement manquante à l'UCL.



L'asthme touche 5 à 10% de la population générale dans le monde et est la pathologie respiratoire chronique la plus fréquente. Particularité : son traitement ne peut induire de rémission et ne permet pas un contrôle suffisant en cas d'asthme sévère (environ 5% des cas).

Mieux comprendre un aspect immunologique majeur de l'asthme

Le projet de recherche financé par le legs vise à mieux comprendre un aspect immunologique majeur de cette maladie, à savoir la régulation de la production d'immunoglobuline E (IgE).

En particulier, il s'articule autour de deux axes, tant en recherche fondamentale qu'en recherche clinique :

- assurer une unité expérimentale de mesure de la fonction respiratoire chez les petits animaux de laboratoire;
- optimiser la modélisation de cette pathologie chez l'animal, par sensibilisation aux allergènes d'acariens.

Ces recherches sont menées au sein du pôle de pneumologie, ORL et dermatologie de l'IREC (Institut de recherche expérimentale et clinique).

Le legs a permis l'engagement d'une doctorante, Charlotte Moulin (photo), qui travaille au sein du laboratoire du docteur Antoine Froidure et du professeur Charles Pilette, et en collaboration avec le docteur L. James (Queen Mary University) à Londres.



Charlotte Moulin



Antoine Froidure



Charles Pilette

Les recherches impliquent également une collaboration avec d'autres instituts de recherche de l'UCL, ainsi que de la KUL et l'UZ Gent.

ZOOM SUR LA RECHERCHE

Les premières recherches effectuées par le professeur Charles Pilette (pneumologue aux Cliniques universitaires Saint-Luc et clinicien chercheur FNRS) et son équipe démontrent un déficit de synthèse d'anticorps de type immunoglobuline A (IgA) dans les poumons de patients atteints d'asthme.

À l'inverse des anticorps de type immunoglobuline E (IgE) qui sont à la base de l'allergie, ces anticorps pourraient jouer un rôle protecteur, notamment contre les allergènes comme les acariens.

À partir de ces données-pilotes, les chercheurs souhaitent analyser les mécanismes moléculaires qui contrôlent la synthèse de ces anticorps dans le poumon.

Un modèle animal de déficit en immunoglobuline A (IgA) est également développé, en collaboration avec le professeur Jacques Van Snick (UCL-DDUV), afin de confirmer un rôle protecteur des IgA contre l'asthme. Si les chercheurs parviennent à identifier des facteurs qui favorisent la synthèse d'IgA (en particulier le sous-type IgA2, détecté dans le poumon normal, photo) au détriment des IgE, cette recherche pourrait, à terme, avoir des perspectives thérapeutiques.

Liliane Chenoix-Barvaux

« Votre diplôme n'est pas une fin, mais un début ! »



Pour ce nouveau portrait d'Alumni, nous avons choisi d'aller à la rencontre de Liliane Chenoix-Barvaux. Cette licenciée en psychologie retrace ici son parcours et ses 36 années au sein de la Générale de Banque/Fortis.

Quel a été votre parcours à l'UCL ?

En 1965, je débarque à Louvain, inscrite en fac de psychologie. Mon port d'attache devient très vite la Sedes, un merveilleux endroit d'échanges internationaux, avec le confort et la convivialité en plus. Mon premier choix se porte sur l'orientation « enfance » et j'effectue certains stages aux hôpitaux de Paris. Mais très vite, issue d'une famille « business », je vais me passionner en parallèle pour la psychologie industrielle et pour les cours de licence en administration des entreprises.

Et après l'UCL ? Quel a été votre parcours professionnel ?

Engagée au départ à la Générale de Banque comme chargée de recrutement, je suis partie à Tournai, puis à Mons, chargée des ressources humaines, de la communication, de la relève des cadres, des fusions, des projets novateurs. Parallèlement, j'ai animé de nombreux séminaires de management, je donnais des conférences et aussi des cours, à la Faculté polytechnique de Mons et à Warocqué, aujourd'hui réunies dans l'UMONS.

J'ai sans cesse continué à me former : économie et gestion d'entreprises, graphologie, management, marketing, communication, néerlandais, etc.

Après un bref retour aux très feutrés services centraux comme responsable nationale de la communication « Corporate », j'ai fui pour retrouver le terrain, les business lines et la communication sous toutes ses formes : les pieds dans le marketing, la communication interne et externe, les budgets et les événements de toutes natures. Une vie riche d'expériences, de rencontres extraordinaires, dans tous les domaines : économie, sport, culture, éducation, social. Et une équipe formidable à gérer ! Une vie de fou, certes, mais aussi un réel bonheur dont je ne mesure l'ampleur qu'aujourd'hui.

En quoi vos études à l'UCL ont-elles été utiles dans ce parcours ?

Sentir, comprendre, prendre du recul, anticiper... puis trouver les meilleures manières de communiquer, tant dans la forme, le ton, le contenu que l'outil. Toutes ces compétences, ce sont mes études qui me les ont apportées. Gérer une équipe, être à l'écoute, booster, féliciter, réagir avec intelli-

gence et pertinence en apportant les solutions ad hoc, je le dois aussi à mon bagage de base.

Si vous deviez raconter un souvenir de cette époque à l'UCL, quel serait-il ?

Années chahutées par les querelles linguistiques, le *Walen buiten* nous a fait vivre des moments mémorables. Tantôt révoltants comme les autopompes, les bombes lacrymogènes au bleu indélébile, les barricades ; tantôt drôles mais remplies de sens, comme l'Université « d'Hoûte-s'i-ploût », prélude à l'Université à Louvain-la-Neuve.

Les cercles avaient un extraordinaire rôle de rassembleurs, d'ouverture et d'aide aux étudiants. La vie culturelle était riche, une richesse où tous pouvaient puiser un moment de bonheur, de rencontre ou d'épanouissement personnel.

Qu'est-ce que vous avez envie de transmettre aux étudiants d'aujourd'hui ?

Votre diplôme universitaire n'est pas une fin, mais un début. Continuez à apprendre sans cesse, soyez curieux de tout. Suivez des formations et animez vous-mêmes des séminaires et conférences, cela rend attentif et en recherche permanente. Ne vous laissez pas enfermer, choisissez des jobs où votre créativité et vos critiques seront entendues, mais ne montez pas aux barricades sans solution. Soyez vrai, toujours ! Soyez aussi l'homme ou la femme de projets, pour vous et pour l'entreprise dont vous ferez partie. Osez, surtout vous, mesdames, sans heurter, juste avec la finesse et la ténacité qui vous caractérisent, c'est seulement ainsi que vous serez respectées et que vous réussirez. Voyagez, ouvrez votre radar à 360 degrés, remettez-vous en question, doutez aussi : la certitude enferme.

Engagez-vous dans l'humanitaire (une leçon de vie) ou ayez d'autres passions pour que votre vie soit multiple et son organisation sans cesse remplie d'imprévu.



QUELQUES DATES

1965-1970 > études en psychologie (UCL)

1970-2006 > Générale de Banque, devenue Fortis : 7 lieux, 7 jobs, sans changer de maison

2006 à hier > bénévole au service de plusieurs associations

Nouveau Master en Data Sciences

NRB soutient l'UCL dans la formation des ingénieurs

Le 15 novembre dernier, l'UCL a officialisé son partenariat avec le groupe de services et solutions informatiques NRB, afin de développer les formations en technologies de l'information à l'École polytechnique de Louvain.



L'École polytechnique de Louvain (EPL) forme des centaines d'étudiants en technologies de l'information, dans les cursus d'ingénieur civil et de sciences informatiques. Elle a également décidé d'enrichir son offre en proposant **deux nouveaux masters en sciences des données (Data Sciences)** à ses étudiants. Le groupe NRB, un des plus importants fournisseurs de services et de solutions informatiques en Belgique, n'a pas hésité à soutenir ces formations. Le partenariat, signé pour une durée minimale de 3 ans, vise à développer une offre de formation et de stages dans le domaine des technologies de l'information et de la communication (TIC) pour assurer aux étudiants un ancrage professionnel concret dans ces matières.

L'EPL est heureuse de pouvoir compter sur le soutien des entreprises. « Notre faculté a l'ambition d'être proche des acteurs industriels, tout en étant indépendante en matière d'enseignement et de pédagogie. Le partenariat avec NRB nous réjouit car il répond à ces deux objectifs et nous permet de nous développer dans les domaines des technologies de l'information et surtout, d'offrir aux étudiants des opportunités passionnantes dans leurs parcours », explique Michel Verleysen, doyen de l'EPL.

Le support de NRB permettra aux étudiants de se préparer au mieux au contexte de leur future activité professionnelle. **Des bourses d'étude** seront également offertes à des étudiants internationaux brillants ainsi qu'aux étudiants de l'EPL désirant participer à des échanges internationaux et à des stages. Une « **NRB Data Sciences Competition** » sera mise en place et proposera aux étudiants de s'affronter autour de la résolution de problèmes complexes de Data Sciences.

De son côté, le groupe NRB se réjouit de ce partenariat. « Il s'agit d'une formidable opportunité pour concrétiser l'engagement du Groupe dans le Big Data et dans le monde passionnant des solutions cognitives », confirme Pascal Lafineur, Chief Executive Officer du Groupe NRB. « NRB, en tant que leader belge de l'intégration des solutions IT, est consciente de ses responsabilités dans la transformation digitale de notre société. Dans ce contexte, il est essentiel pour nous de jouer un rôle dans l'enseignement des compétences de demain et d'offrir aux étudiants le support d'une entreprise locale. Ce Master en Data Sciences de l'EPL ouvre de nombreuses possibilités nouvelles. Nous sommes très fiers de participer à cette aventure prometteuse ».

La chimie, vecteur de progrès ?

essencia, l'association belge pour la chimie, les matières plastiques et les sciences de la vie a initié, en mars 2017, un partenariat avec la Louvain School of Management (LSM) afin de **soutenir la Responsabilité Sociétale de l'Entreprise à l'UCL**. Dans le cadre de cette collaboration, la professeure Valérie Swaen a réalisé une enquête sur la perception par le grand public de la contribution du secteur de la chimie au développement durable.

Cinquante-cinq pourcent des personnes interrogées estiment que la chimie contribue au progrès de notre société et qu'elle est utile à notre vie quotidienne. Sept Belges sur dix jugent le secteur chimique très novateur et identifient l'innovation comme un élément clé du développement durable. Deux points peuvent toutefois être améliorés: la transparence et la communication.

Les résultats de cette enquête ont été présentés par Valérie Swaen le 12 octobre dernier, à l'occasion de la publication du 5^e rapport de développement durable d'essencia sur les progrès et les ambitions du secteur.



⊙ P^e Valérie Swaen



Chaire « Langue, culture et civilisation chinoises »

Préparer les étudiants au monde de l'entreprise chinoise

Un nouveau projet de chaire « Langue, culture et civilisation chinoises » vient de voir le jour au sein de la Faculté de philosophie, arts et lettres (FIAL). Son objectif? Approfondir l'étude de la langue chinoise et préparer les étudiants au monde de l'entreprise chinoise.

À l'UCL, les enseignants ont toujours eu la volonté d'offrir à leurs étudiants un panel de cours de plus en plus large, mais aussi des formations de plus en plus professionnalisantes afin de les préparer au mieux au monde du travail. Il en est de même pour cette chaire: l'offre actuelle du Master en communication multilingue se verra enrichie de cours avancés de chinois moderne, ainsi que de cours de chinois des affaires et d'un cours de stratégies de communication dans les entreprises chinoises.

Avec ce Master, l'université vise à mettre sur le marché des diplômés formés au monde chinois, par des cours et des stages, et capables d'entrer en interaction avec les entreprises chinoises.

Une offre unique en Belgique

« L'UCL sera précurseur dans le domaine, avec une offre unique en Belgique, et sera susceptible d'attirer des étudiants provenant d'autres universités et hautes écoles », explique Philippe Hilgsmann, doyen de la Faculté de philosophie, arts et lettres.

Le Master en communication multilingue est ouvert aux étudiants de toutes les facultés pour autant qu'ils aient une connaissance des deux langues majeures de leur programme. Il s'agit avant tout de leur apprendre comment approcher un Chinois et faire du business avec lui. Lors de la deuxième année de master, les étudiants seront invités à se rendre en Chine afin d'y suivre des cours au sein d'une université prestigieuse au premier quadrimestre et d'y effectuer un stage en entreprise d'une durée de 3 mois, au second quadrimestre.

Afin d'atteindre les objectifs fixés, la Chaire aura une durée de 5 ans. Elle devrait démarrer en septembre 2018.



Votre entreprise souhaite, elle aussi, contribuer à un projet stratégique de l'UCL ?

Notre responsable « Partenariats entreprises » se tient à votre disposition



Anne-Catherine Bernet

☎ 010 47 31 28

✉ anne-catherine.bernet@uclouvain.be

Le CICN : un centre unique dédié à l'étude de la nutrition

L'UCL est à la recherche de partenaires désireux de soutenir ou collaborer avec le Centre d'investigation clinique en nutrition (CICN), un centre de recherche interdisciplinaire unique en Fédération Wallonie-Bruxelles.

Unique, car c'est le seul centre clinique en nutrition qui regroupe autant de domaines d'expertise: comportement, métabolisme, physiologie de l'exercice, analyses sensorielles, ce qui permet de mener des études cliniques pluridisciplinaires et personnalisées. Autre atout: une situation idéale, à Louvain-la-Neuve, permettant de toucher toutes les catégories d'âge de la population dans un périmètre restreint.

Les études du CICN portent sur les effets des comportements alimentaires, des compléments alimentaires, de nouveaux produits alimentaires et/ou de tout type d'alimentation

particulier sur la santé, sur les paramètres biologiques ou sur la perception et la réceptivité des sujets. Le CCIN est né de l'initiative du Louvain4Nutrition, un consortium regroupant des chercheurs en nutrition-santé de 12 instituts de recherche issus des trois secteurs de l'UCL.



www.cicn.be





Agenda

5|02|2018

Remise des insignes de **docteurs honoris causa** à **Milad Doueihy**, historien des religions et titulaire de la chaire d'humanisme numérique à l'Université de Paris Sorbonne, **Mitchell Baker**, présidente de la Fondation Mozilla, **Anant Agarwal**, directeur d'edX, une plateforme d'apprentissage en ligne (MOOC).
18 h – Aula Magna – Louvain-la-Neuve

28|03|2018

5^e cérémonie de remise du **Prix International Philippe de Woot**
18 h – Aula Magna – Louvain-la-Neuve



PHILIPPE DE WOOT AWARD



[www.uclouvain.be/
philippe-de-woot-award](http://www.uclouvain.be/philippe-de-woot-award)

16|04|2018

Remise du **prix Bauchau**

26|04|2018

TEDxUCLouvain « From binary to infinity »

Éditeur responsable

UCL/Fondation Louvain,
 Daniel Rahier,
 Halles universitaires,
 Place de l'Université, 1 bte L0.01.20
 B-1348 Louvain-la-Neuve

Rédacteur en chef

Lydie Naveau
 Tél. 010 47 31 27 Fax 010 47 31 95
 fondation-louvain@uclouvain.be
www.uclouvain.be/fondation-louvain

Photos

© Jacky Delorme © Louis David
 © Laetitia Brakeva © Benoit Sneessens
 © Mara De Sario © Isopix © iStock
 © essenscia © Stéphanie Françoise
 © Muriel Grégoire © Louvain Coopération

Graphisme

Isabelle Sion

Chaire de droit européen

Une année 2017 riche en rencontres internationales



☉ Midi à la Louvain House



☉ Elisabeth Anker au petit-déjeuner de Saint-Nicolas durant lequel, elle et Mitchel Lasser ont partagé leurs travaux avec les étudiants

La Chaire de droit européen a, cette année encore, organisé différents événements tendant à favoriser le positionnement international de la Faculté de droit et les contacts avec les institutions européennes.

Parmi ceux-ci, la venue de deux professeurs de l'Université de Cornell (USA), la professeure **Elisabeth Anker** et le professeur **Mitchel Lasser**, organisée dans le cadre du Louvain Global College of Law du 4 au 8 décembre, en collaboration avec le CRECo.

Le professeur **Mitchel Lasser** a participé au cours de droit européen et de droit constitutionnel comparé. Un séminaire de recherche a été organisé autour de l'un de ses ouvrages, devenu un classique des études européennes :

Judicial Transformations: The Rights Revolution in the Courts of Europe.

Quant à **Elisabeth Anker**, professeure en faculté de droit et en faculté de littérature, elle a animé un atelier doctoral sur « Law and literature as a methodology » ouvert aux doctorants en droit et aux doctorants en lettres. Elle a également présenté, dans le cadre d'un séminaire de recherche co-organisé avec la Faculté de droit de l'Université de Saint-Louis, certains aspects de son nouvel ouvrage *Constitutional Metaphors* en évoquant la crise européenne des migrants.

Au final, 120 personnes ont participé à ces rencontres, marquées par un souci de travail interdisciplinaire et perçues comme « inspirantes » aussi bien par les étudiants que par les chercheurs et professeurs.

2017 synonyme de succès pour IngénieursSud !



☉ Yvan Larondelle et Stéphanie Merle en compagnie des étudiants du programme IngénieursSud, présents au Séminaire SDG « Allons-nous dans la bonne direction ? » du 21 novembre

Le cours-projet IngénieursSud a débuté en 2012 au sein de l'EPL. Devenu un cours à part entière en 2016-2017, IngénieursSud enchaîne les succès et prend de plus en plus d'ampleur. C'est ainsi que le 6 octobre dernier, ce projet a reçu le **Global Education Innovation Award 2017**. Ce prix récompense des projets d'éducation à la citoyenneté mondiale réalisés par des organisations basées en Europe qui soutiennent des initiatives novatrices en matière d'éducation globale. IngénieursSud était également présent

le 21 novembre dernier au séminaire annuel « Entrepreneurs pour Entrepreneurs » sur le thème des **Sustainable Development Goals**. Un séminaire durant lequel des personnalités telles que Sa Majesté la Reine Mathilde et M. Alexandre De Croo, vice-Premier ministre et ministre de la coopération au développement, ont pris la parole.

Le programme s'étend également au-delà de l'UCL, avec des étudiants provenant de la KUL, de LECAM ou encore de l'Université de Mons. En 2018, il devrait également s'ouvrir au Secteur des sciences humaines (SSH), en plus du Secteur des sciences et technologies (SST).

