

IACCHOS

NEWSLETTER

NUMÉRO 5 - MARS 2013

Institut d'analyse du changement
dans l'histoire et les sociétés contemporaines
> www.uclouvain.be/iacchos

UCL Université catholique
de Louvain

L'Institut IACCHOS a trois ans! Ce n'est pas encore l'âge de raison, mais déjà le moment d'une première mutation.

Depuis début septembre 2012, la gouvernance de l'Institut IACCHOS a quelque peu changé. La proposition de donner une place prépondérante au Conseil de direction a été avalisée par le Conseil de l'Institut du 18 septembre 2012. Cela signifie que le lieu principal d'animation et de décision de l'Institut est désormais l'organe au sein duquel l'ensemble des Corps et l'ensemble des Centres de IACCHOS sont représentés. Au-delà des changements organisationnels qui en résultent, cette décision est symboliquement très importante: elle manifeste et réaffirme une volonté commune de cheminer ensemble. Certes, la structure de IACCHOS est confédérative, l'autonomie des Centres y est grande et reconnue; mais le souhait de faire de IACCHOS notre maison commune, d'y développer davantage encore que par le passé nos collaborations et de faire de nos différences une force est tout aussi manifeste et trouve ici un nouveau témoignage.

Dans l'exercice du mandat que vous m'avez confié, je suis entouré de trois vice-présidents: Matthieu de Nanteuil qui assume la vice-présidence à la prospective et à l'internationalisation; à ce titre, il portera la réflexion sur l'évolution des sciences humaines et sociales et ses implications pour le développement de IACCHOS; Marc Zune a accepté la responsabilité de la vice-présidence à la valorisation et à la visibilité de la recherche, et reste, entre autres, éditeur de la Newsletter et, bientôt, de notre rapport d'activité; Jean-Louis Dufays est en charge de la vice-présidence à la publication et au soutien logistique, et continue donc à piloter comme par le passé la cellule «publication». L'équipe administrative reste sous la direction de Cécile Cléda.

Les cellules mises en place par l'équipe précédente continuent aussi à fonctionner, à savoir la cellule «Publication» composée de Marie-Charlotte Declève et Isabelle Theys, la cellule «Organisation d'événements», Stéphanie Lorent, et la cellule «Appui méthodologique à la recherche» pour laquelle Jonathan Dedonder prendra le relais de Véronique Gosselain à partir du 16 avril. Qu'il me soit permis de renouveler mes remerciements à Paul Servais et toute son équipe pour le développement de ces importants outils logistiques au service de la recherche; ils méritent notre profonde reconnaissance. Notre volonté est de stabiliser et, idéalement, de développer ces cellules afin d'étendre ces services offerts aux quelque 250 chercheurs de IACCHOS, afin de les aider à réaliser leurs projets. De ce point de vue, la massification des auditoires et la surcharge de travail qui en découle d'une part, la technicité de certains dossiers de financement d'autre part, impliquent que nous fassions de l'aide au montage de projets de recherche, nationaux et internationaux, une de nos priorités.

Bien cordialement,

Jacques Marquet
Président IACCHOS

À NE PAS MANQUER!

Mercredi 24 avril 2013
5^e Journée d'étude
annuelle du CRIPEDIS

*La planification des
apprentissage. Comment les
enseignants des différentes
disciplines programment-ils
et préparent-ils leurs cours?*
www.uclouvain.be/425120

La vie des chercheurs

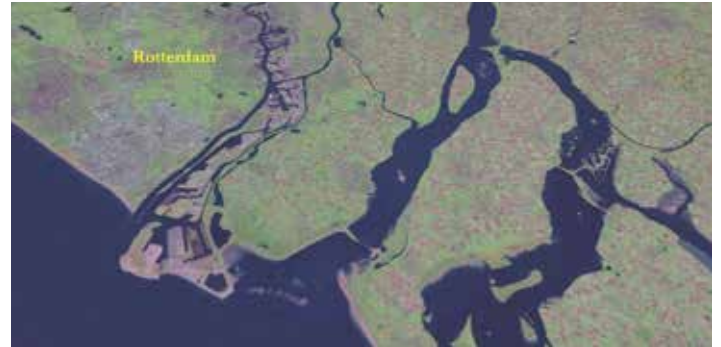
Gouverner le capitalisme ?

Omniprésent, multiforme, insidieux, structurant... le capitalisme est-il gouvernable? Par son dernier ouvrage, Isabelle Ferreras, chercheur qualifié du FNRS au CriDIS et chercheuse au MIT, avance dans sa proposition théorique visant à articuler approche politique du travail et gouvernance. Une thèse forte en découle : l'entreprise est une des dernières instances de la vie en société où la démocratie ne s'est pas vraiment établie. Des scénarios sont à envisager à ce propos, au-delà d'un renforcement des dispositifs de dialogue et de concertation sociale existants. L'idée d'un bicamérisme structurant intérêts contradictoires est défendue, dans son principe et dans ses modalités. Histoire de renouveler le débat, à l'appui de propositions ouvertes à discussion.

(www.uclouvain.be/422421)



Ces chers voisins



Depuis 2006, le CEHEC est la cheville ouvrière d'une dynamique de recherche mettant en relation historiens français, belges, luxembourgeois et allemands autour d'objets d'étude envisagés sous l'angle des relations transfrontalières. Cette année, le thème retenu est « Ports et fleuves », et cherche à mettre en évidence le rôle des voies fluviales transnationales - de la Seine à l'Elbe en passant par le Delta d'or (Escaut, Meuse, Rhin) et la Weser - et des ports majeurs - tels que Le Havre, Brême, Anvers, Amsterdam, Rotterdam, Londres. Avec l'aide du Programme Jean Monet, deux ateliers préparatoires organisés à Lille et à Londres aboutiront sur un colloque qui se tiendra à Anvers les 10 et 11 septembre 2013. (www.uclouvain.be/432252)

DÉFENSES DE THÈSES (09/2012 > 12/2012)

→ Cristiano De Oliveira Ventura (LAAP)

Maître Cartola: le Samba comme subversion de l'esclave. Approches historique, esthétique et psychanalytique. • Coprom. P^s J.-L. Brackelaire et G. de Villers. (1^{er} sept. 2012).

→ Christine Lebon (LAAP)

Vers l'intime silence des ventres, la voie des enfants. Itinéraire psychanalytique de transmission d'une co-naissance dans les familles rwandaises rescapées du génocide. • Coprom. P^s J. L. Brackelaire et A. C. Frankard. (3 sept. 2012).

→ Maria Khaskelberg (LAAP)

Des lieux de soins alternatifs où se construisent des altérités communes. Représentations de la maladie et du traitement chez les guérisseurs citadins et leurs patients russes. • Coprom. P^s J.-L. Brackelaire et R. Steichen. (4 sept. 2012).

→ Jean-Marie Kaddes (IACCHOS)

L'article 106, Léon Degrelle et Paul-Henri Spaak. Analyse du comportement similaire de deux partis idéologiquement opposés, le POB et Rex, au travers de l'article 106 du code électoral. • Prom. P^r J.-M. Chaumont. (4 sept. 2012).

→ Mitzila Martinez De Leon (Iacchos)

Développement professionnel des enseignants du primaire (Panama). Modélisation de pratiques organisationnelles favorables. • Coprom. P^s M. Bonami et J. E. Charlier. (10 sept. 2012).

→ Marie Jacobs (GIRSEF)

Comment les élèves de Bruxelles et de Johannesburg font-ils l'expérience de la diversité à l'école? Enquête ethnographique dans quatre écoles à la lumière des transformations institutionnelles affectant ces établissements. • Coprom. P^s M. Verhoeven (UCL) et J. P. Payet (Université de Genève) (7 déc. 2012).

→ Émilie Sanchez (GIRSEF)

Profession policier: organisation du travail, expérience professionnelle et gestion de l'articulation travail/famille. Le cas de la police locale en Belgique. • Prom. P^r B. Fusulier. (10 déc. 2012).

→ Claudine Uwera Kanyamanza (LAAP)

Ménages d'enfants et enfants chefs de ménage dans l'après génocide au Rwanda. (Re)création d'appartenances. • Prom. P^r J. L. Brackelaire (13 déc. 2012).

La vie des centres

Coopération universitaire avec le Sud : évaluer les processus ou seulement les résultats ?

Le 25 septembre 2012 se tenait un colloque à la CUD clôturant un programme de recherche de quatre ans coordonné par Isabel Yopez (GRIAL-DVLP), sur le thème des «Migrations transnationales, interculturalité et citoyenneté: regards croisés autour de la migration bolivienne en Europe». Ce projet financé par la CUD a été mené en collaboration pendant quatre ans entre l'Ulg, l'UCL et l'U. Mayor de San Simon. Rassemblant experts, chercheurs et acteurs de la société civile, ce colloque a permis de présenter deux ouvrages et deux documentaires issus de cette collaboration. Il fit suite à deux séminaires internationaux organisés préalablement à Cochabamba en Bolivie par les équipes locales impliquées dans cette démarche (CEPLAG et CESU); ces événements ont eu, sur place, une grande couverture médiatique vu l'importance que revêt la migration internationale en Bolivie. Le travail mené a permis de renseigner de manière nouvelle les problématiques structurantes de la migration bolivienne contemporaine, que ce soient en termes de migrations urbaines et rurales en Bolivie, de migration vers les pays européens, de retour des migrants vers la Bolivie. En toile de fond, le genre et des mutations des formes familiales constituent les axes structurants de cette problématique. Toutefois, au-delà de la présentation de ces publications, c'est davantage le processus de collaboration et de mise en relation qui constitue la valeur ajoutée la plus centrale de ce projet. «Après quatre ans de démarche, le projet aboutit certes à des publications collectives qui ne sont guère reconnues pour la carrière individuelle des chercheurs belges



impliqués, mais la recherche a permis aussi de mettre en avant des équipes et des institutions scientifiques du Sud. Et ce qui est rendu invisible par l'évaluation actuelle de la recherche, d'une certaine manière, c'est que nous avons formé une trentaine de chercheurs sur place et que nous nous sentons renforcés dans l'idée que le croisement des regards, du Nord et du Sud, et entre disciplines, apporte beaucoup aux pratiques de recherche» indique le Pr Isabel Yopez, principale coordinatrice du projet à l'UCL pour le DVLP/GRIAL. Cette réflexion amène ainsi à s'interroger sur la reconnaissance de l'apport des processus de recherche à côté des résultats tangibles et mesurables, et sur le défi qui consiste à impliquer des jeunes académiques dans la coopération universitaire au développement.

APPELS À CONTRIBUTION

Going to and Coming from the Field: Ethical, Emotional and Practical Challenges - Conférence IACCHOS, 24-25 octobre 2013.
Deadline : 15 avril 2013 -
> www.uclouvain.be/417888

Vivre et vieillir ensemble dans sa communauté
Deuxième conférence internationale des villes amies des aînés, 9-11 sept. 2013, Québec, Canada.
Deadline : 15 avril 2013
> www.uclouvain.be/437658

Family Life in the Age of Migration and Mobility : Theory, Policy and Practice
International Research Conference, 16-20 sept. 2013, Norrköping, Suède
Deadline : 1^{er} juin 2013
> www.uclouvain.be/437620

DES COLLOQUES...

15 au 17 avril 2013
Symposium organisé par le CRIPEDIS - *Croire/savoir : quelle pédagogie?* Ce symposium portera sur l'enseignement des religions en Europe.
> www.uclouvain.be/433025

Mercredi 24 avril 2013
5^e Journée d'étude annuelle du CRIPEDIS - *La planification des apprentissages. Comment les enseignants des différentes disciplines programment-ils et préparent-ils leurs cours?*
> www.uclouvain.be/425120

15 au 17 mai 2013
Chaire Singleton (LAAP) - *Nouvelles technologies, altérité et pratiques ethnographiques en contextes mondialisés. Quels défis pour une anthropologie contemporaine?*
> www.uclouvain.be/427283

Vendredi 24 mai 2013
Séminaire international (GIRSEF) - *Perspectives internationales sur les politiques et pratiques de reddition de compte en éducation*
> www.uclouvain.be/438314

Samedi 08 juin 2013
Journée d'étude organisée à l'occasion de l'éméritat du Pr Léopold Paquay - *La formation des enseignants : quelles avancées? Quelles perspectives?*
> www.uclouvain.be/emeritatPAQUAY

les nouveaux académiques

Depuis septembre 2012, ils nous ont rejoints dans différents centres de recherche. Nous leur souhaitons la bienvenue !



Jan De Mol est docteur en psychologie de l'Université Gent, membre du CIRFASE. Il est psychologue clinicien de l'enfant et de l'adolescent et psychothérapeute familial. Il est formateur en psychothérapie en Flandre et à l'UCL. Sa recherche se focalise sur la thérapie familiale des adolescents qui souffrent de dépression ou

d'obsession-compulsion. Il donne des cours de psychologie clinique, de psychopathologie et de thérapies familiales, conjugales et sexuelles, et sur les méthodes de recherche qualitative.



Aurore François est docteure en histoire de l'UCL et licenciée en informatique (FUNDP), membre du CIRFASE et du LaRHIS. Ses enseignements portent principalement sur les méthodologies de la recherche en sciences humaines et sociales. Ses domaines de recherche privilégiés concernent : l'histoire de la protection de l'en-

fance, les pratiques judiciaires et sociales autour des populations dites « à risque », l'expertise, ainsi que les *digital humanities*.



Myriam De Kesel est docteure en sciences de l'UCL, membre du CRIPEDIS et de l'antenne de promotion et formation en sciences (Scienceinfuse). Elle est responsable de l'agrégation en sciences naturelles. Ses domaines de recherche portent sur la didactique comparée et la transition secondaire-supérieur.



Catherine Van Nieuwenhoven est docteure en sciences de l'éducation de l'UCL, membre du GIRSEF. Elle contribue à la formation pédagogique des formateurs d'enseignants et des enseignants du supérieur dans le cadre du certificat d'aptitude pédagogique approprié à l'enseignement supérieur (CAPAES). Ses domaines d'ensei-

gnement et de recherche portent sur l'accompagnement et l'évaluation de la pratique professionnelle à travers des dispositifs variés.

BRÈVES

Le professeur **Paul SERVAIS** a été élu directeur du CIRFASE pour les trois années à venir. Il est épaulé dans ses fonctions par Laura Merla, directrice adjointe du centre. Le CIRFASE propose à toute personne désireuse d'être informée des activités d'envoyer un mail à stephanie.lorent@uclouvain.be

École d'été : Méthodologie de la recherche en sciences humaines et sociales. Organisation : l'équipe du Centre d'histoire des régulations sociales (CHRS - UQUAM) en collaboration avec l'UCL (Instituts IACCHOS et INCAL), l'Université de Liège (ULg), et l'Université de Versailles St-Quentin (UVSQ). Du 1^{er} au 5 juillet 2013 à l'UQUAM.

> www.chrs.uqam.ca/cole-t-m-thodologies-recherche

Le CISMOC s'investit dans le Programme universitaire UCL-FUSL de formation continue en « sciences religieuses : islam (2012-2013) »

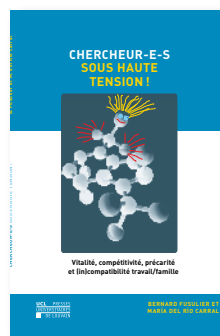
> www.uclouvain.be/cps/ucl/doc/cismoc/images/FC_Islam_programme_sept_2012-juin_2013.pdf

SORTIES DE PRESSE (9/2012 > 12/2012)



Islam belge au pluriel, B. Maréchal, F. El Asri (CISMOC), Louvain-la-Neuve, PUL.

Chercheur-e-s sous haute tension ! Vitalité, compétitivité, précarité et (in)compatibilité travail/famille, B. Fusulier (GIRSEF, CIRFASE), Maria del Río Carral (GIRSEF), Louvain-la-Neuve, PUL.



Du missionnaire à l'anthropologue. Enquête sur une longue tradition en compagnie de Michaël Singleton, F. Laugrand, O. Servais (LAAP) (dir.), (2012), Paris, Karthala, coll. « Hommes et sociétés ».

Images et diffusion du christianisme. Expression graphique en contexte missionnaire XVI-XX^e siècles, J. Pirotte, C. Sappia (LAAP), O. Servais (LAAP) (dir.), (2012), Paris, Karthala, coll. « Hommes et société », et DVD.

Gouverner les fins de carrière à distance. Outplacement et vieillissement actif en emploi, Th. Moulart (GIRSEF), (2012), Peter Lang.

Prévenir les violences à l'école, B. Galand, C. Carra, M. Verhoeven (GIRSEF), (2012), PUF.

Apprendre à chercher, L. Albarello (GIRSEF), (2012), De Boeck (éd. entièrement revue).

ÉDITEUR
P^r Marc Zune
CONTACT
Marie-Charlotte Declève
marie-charlotte.decleve@uclouvain.be
tél. 010 47 42 79
> www.uclouvain.be/iacchos